



KARAMAN ORTAOKULU 2024 – 2028 STRATEJİK PLANI



T.C.

MERKEZEFENDİ KAYMAKAMLIĞI

Karaman Ortaokulu Müdürlüğü

KARAMAN ORTAOKULU

2024-2028 STRATEJİK PLANI





İSTİKLÂL MARŞI

Korkma, sönmez bu şafaklarda yüzen al sancak;
Sönmeden yurdumun üstünde tüten en son ocak.
O benim milletimin yıldızıdır, parlayacak;
O benimdir, o benim milletimindir ancak.

Çatma, kurban olayım, çehreni ey nazlı hilâl!
Kahraman ırkıma bir gül! Ne bu şiddet, bu celâl?
Sana olmaz dökülen kanlarımız sonra helâl...
Hakkıdır, Hakk'a tapan, milletimin istiklâl!

Ben ezelden beridir hür yaşadım, hür yaşarım.
Hangi çılgın bana zincir vuracakmış? Şaşarım!
Kükremiş sel gibiyim, bendimi çiğner, aşarım.
Yırtarım dağları, enginlere sığmam, taşarım.

Garbın âfâkını sarmışsa çelik zırhlı duvar,
Benim iman dolu göğsüm gibi serhaddim var.
Ulusun, korkma! Nasıl böyle bir imanı boğar,
"Medeniyet!" dediğin tek dişi kalmış canavar?

Arkadaş! Yurduma alçakları uğratma, sakın.
Siper et gövdeni, dursun bu hayâsızca akın.
Doğacaktır sana va'dettiği günler Hakk'ın...
Kim bilir, belki yarın, belki yarından da yakın.

Bastığın yerleri "toprak!" diyerek geçme, tanı:
Düşün altındaki binlerce kefensiz yatanı.
Sen şehit oğlusun, incitme, yazıktır, atanı:
Verme, dünyaları alsan da, bu cennet vatanı.

Kim bu cennet vatanın uğruna olmaz ki fedâ?
Şühedâ fişkırarak toprağı sıksan, şühedâ!
Cânı, cânânı, bütün varımı alsın da Huda,
Etmesin tek vatanımdan beni dünyada cüdâ.

Ruhumun senden, İlâhi, şudur ancak emeli:
Değmesin mabedimin göğsüne nâmahrem eli.
Bu ezanlar-ki şahadetleri dinin temeli-
Ebedî yurdumun üstünde benim inlemeli.

O zaman vecd ile bin secde eder -varsa- taşım,
Her cerîhamdan, İlâhi, boşanıp kanlı yaşım,
Fışkırır ruh-ı mücerred gibi yerden na'sım;
O zaman yükselerek arşa değer belki başım.

Dalgalan sen de şafaklar gibi ey şanlı hilâl!
Olsun artık dökülen kanlarımın hepsi helâl.
Ebediyen sana yok, ırkıma yok izmihlâl:
Hakkıdır, hür yaşamış, bayrağımın hürriyet;
Hakkıdır, Hakk'a tapan, milletimin istiklâl!

Mehmet Âkif ERSOY



Ey Türk Gençliği!

Birinci vazifen, Türk istiklâlini, Türk Cumhuriyetini, ilelebet, muhafaza ve müdafaa etmektir.

Mevcudiyetinin ve istikbalinin yegâne temeli budur. Bu temel, senin, en kıymetli hazinendir. İstikbalde dahi, seni bu hazineden mahrum etmek isteyecek, dahilî ve haricî bedhahların olacaktır. Bir gün, İstiklâl ve Cumhuriyeti müdafaa mecburiyetine düşersen, vazifeye atılmak için, içinde bulunacağın vaziyetin imkân ve şerâitini düşünmeyeceksin! Bu imkân ve şerâit, çok nâmüsait bir mahiyette tezahür edebilir. İstiklâl ve Cumhuriyetine kastedecek düşmanlar, bütün dünyada emsali görülmemiş bir galibiyetin mümessili olabilirler. Cebren ve hile ile aziz vatanın, bütün kaleleri zaptedilmiş, bütün tersanelerine girilmiş, bütün orduları dağıtılmış ve memleketin her köşesi bilfiil işgal edilmiş olabilir. Bütün bu şerâitten daha elîm ve daha vahim olmak üzere, memleketin dahilinde, iktidara sahip olanlar gaflet ve dalâlet ve hattâ hıyanet içinde bulunabilirler. Hattâ bu iktidar sahipleri şahsî menfaatlerini, müstevlilerin siyasi emelleriyle tevhit edebilirler.

Millet, fakr ü zaruret içinde harap ve bîtap düşmüş olabilir.

Ey Türk istikbalinin evlâdı! İşte, bu ahval ve şerâit içinde dahi, vazifen; Türk İstiklâl ve Cumhuriyetini kurtarmaktır! Muhtaç olduğun kudret, damarlarındaki asil kanda mevcuttur!

Mustafa Kemal Atatürk
20 Ekim 1927

Okul/Kurum Bilgileri

İli: DENİZLİ		İlçesi: MERKEZEFENDİ	
Adres:	Karaman Mahallesi 1770/3 sok no 6A Denizli	Coğrafi Konum:	https://www.google.com/maps/dir//37.7694199,29.0661098/@37.7694199,29.0661098,18z
Telefon Numarası	0258 3740021	Faks Numarası	0258 3740021
E-Posta Adresi:	761924@meb.k12.tr	Web Sayfası Adresi:	www.karamanortaokulu@meb.k12.tr
Kurum Kodu:	761924	Öğretim Şekli:	Tam Gün

Strateji sürekli deęişen, belirsiz ve dolayısıyla riskli olan çevrede örgüte bir yön kazandıracaktır. Bu açıdan bakıldığında örgütlerin başarısızlıklarının temel nedeni strateji yokluğu veya strateji yanlışlığıdır. Çünkü belirsizlik ortamında stratejilerden yoksun olan bir örgüt için başarısızlık kaçınılmazdır. Okulumuz, daha iyi bir eğitim seviyesine ulaşmak düşüncesiyle sürekli yenilenmeyi ve kalite kültürünü kendisine ilke edinmeyi amaçlamaktadır. Kalite kültürü oluşturmak için eğitim ve öğretim başta olmak üzere insan kaynakları ve



öğretim başta olmak üzere insan kaynakları ve kurumsallaşma, sosyal faaliyetler, alt yapı, toplumla ilişkiler ve kurumlar arası ilişkileri kapsayan 5 yıllık çalışma planını 2024–2028 stratejik planı hazırlanmıştır. Bu planlamayı yaparken çevre ve içinde yaşadığımız toplumun ekonomik ve sosyal yapısını dikkate aldık. Okulumuzun stratejik planı canlıdır ve elde edilen veriler, deęişen ihtiyaçlar dikkate alınarak sürekli olarak yenilenecektir. Planımızda belirttiğimiz Stratejik amaçlar doğrultusunda Karaman Ortaokulunu İlçede ve ilde saygın bir okul yapma azim ve kararlılığı içerisindeyiz. Biz Okul idaresi, öğretmenler ve dięer çalışanlar olarak bir ekibiz. Ekip ruhu ile planlı olarak çalıştığımız takdirde üstesinden gelemeyeceğimiz problem yoktur inancındayım.

Karaman Ortaokulu olarak Büyük önder Atatürk'ü örnek alan bizler; çaęa ayak uydurmuş, yeniliklere açık, Türkiye Cumhuriyeti'ni daha da yükseltecek gençler yetiştirmeyi ilke edinmiş bulunmaktayız. Geleceğimizin teminatı olan öğrencilerimizi daha iyi imkânlarla yetiştirip, düşünce ufku ve yenilikçi ruhu açık Türkiye Cumhuriyetinin çitasını daha yükseklerle taşıyan bireyler olması için öğretmenleri ve idarecileriyle özverili bir şekilde tüm azmimizle çalışmaktayız.

Eđer bir hedefiniz varsa, hayatta iki şey olur; Ya kazanırsınız ya öğrenirsiniz. Eđer sizin bir hedefiniz yoksa ne kazanır ne de öğrenirsiniz. Başarısız insan hedefsiz insandır. Başarısızlık diye bir şey yoktur, sadece ve sadece sonuçlar vardır. Aşılması zor olan her sorun bir fırsattır. Dün rüya, yarın hayaldir. Rünyayı mutlu, hayali ümitli yapan bugündür. Öyleyse bugüne iyi bak. Harekete geç... Hemen şimdi... diyoruz.

Her araç gibi bir planda kullanılırsa değerlidir. Eylemle hayata geçirmedığımız sürece en iyi planlar bile gündüz düşleri olarak kalır. Dünyadaki ve toplumdaki deęişim ve yenileşme sona ermeyeceğine göre okulumuzun stratejik planı da sonuçlanmayacaktır.

O halde, sonuç olarak söylenebilecek tek söz bu dokümanın hiçbir zaman son şekli olmayacaktır. Stratejik Plan'da belirlenen hedeflerimizi ne ölçüde gerçekleştirdiğimiz, plan dönemi içindeki her yıl sonunda gözden geçirilecek ve gereken revizyonlar yapılacaktır.

Merkezefendi Karaman Ortaokulu Stratejik Planı (2024-2028)'te belirtilen amaç ve hedeflere ulaşmamızın Okulumuzun gelişme ve kurumsallaşma süreçlerine önemli katkılar sağlayacağına inanmaktayız.

Planın hazırlanmasında emeęi geçen Strateji Yönetim Ekibi'ne, öğretmen, öğrenci ve velilerimize teşekkür ederim

İÇİNDEKİLER

1. GİRİŞ VE STRATEJİK PLANIN HAZIRLIK SÜRECİ

- 1.1. Strateji Geliştirme Kurulu ve Stratejik Plan Ekibi
- 1.2. Planlama Süreci

2. DURUM ANALİZİ

- 2.1. Kurumsal Tarihçe
- 2.2. Uygulanmakta Olan Planın Değerlendirilmesi
- 2.3. Mevzuat Analizi
- 2.4. Üst Politika Belgelerinin Analizi
- 2.5. Faaliyet Alanları ile Ürün ve Hizmetlerin Belirlenmesi
- 2.6. Paydaş Analizi
- 2.7. Kuruluş İçi Analiz
 - 2.7.1. Teşkilat Yapısı
 - 2.7.2. İnsan Kaynakları
 - 2.7.3. Teknolojik Düzey
 - 2.7.4. Mali Kaynaklar
 - 2.7.5. İstatistik Veriler
- 2.8. Dış Çevre Analizi (Politik, Ekonomik, Sosyal, Teknolojik, Yasal ve Çevresel Çevre Analizi - PESTLE)
- 2.9. Güçlü ve Zayıf Yönler ile Fırsatlar ve Tehditler (GZFT) Analizi
- 2.10. Tespit ve İhtiyaçların Belirlenmesi

3. GELECEĞE BAKIŞ

- 3.1. Misyon
- 3.2. Vizyon
- 3.3. Temel Değerler

4. AMAÇ, HEDEF VE STRATEJİLERİN BELİRLENMESİ

- 4.1. Amaçlar
- 4.2. Hedefler
- 4.3. Performans Göstergeleri
- 4.4. Stratejilerin Belirlenmesi
- 4.5. Maliyetlendirme

5. İZLEME VE DEĞERLENDİRME

1. GİRİŞ VE STRATEJİK PLANIN HAZIRLIK SÜRECİ

1.1. Strateji Geliştirme Kurulu ve Stratejik Plan Ekibi

2024-2028 dönemi stratejik plan hazırlanması süreci Üst Kurul ve Stratejik Plan Ekibinin oluşturulması ile başlamıştır. Ekip tarafından oluşturulan çalışma takvimi kapsamında ilk aşamada durum analizi çalışmaları yapılmış ve durum analizi aşamasında paydaşlarımızın plan sürecine aktif katılımını sağlamak üzere paydaş anketi, toplantı ve görüşmeler yapılmıştır. Ekip oluşturulurken, kişilerin görev yaptığı kurumu temsil edebilme, çalışmalara katkıda bulunacak bilgi, birikim ve tecrübeye sahip olma, uyumlu çalışabilme ve stratejik planlama çalışmalarına yeterli zamanı ayırabilme hususları göz önünde bulundurulmuştur.

Durum analizinin ardından geleceğe yönelim bölümüne geçilerek okulumuzun amaç, hedef, gösterge ve eylemleri belirlenmiştir. Çalışmaları yürüten ekip ve kurul bilgileri altta verilmiştir.

Tablo 1. Strateji Geliştirme Kurulu ve Stratejik Plan Ekibi Tablosu

Üst Kurul Bilgileri		Ekip Bilgileri	
Adı Soyadı	Unvanı	Adı Soyadı	Unvanı
Ali KELCİ	Okul Müdürü	Hasan ALKIN	Müdür Yardımcısı
Hasan ALKIN	Müdür Yardımcısı	Reis TALİ	Öğretmen
Özgür KARAÇAM	Öğretmen	Banu YALÇIN	Öğretmen
Hatice Bilge ALAN	Rehber Öğretmen	Asiye YÜCEKAN	Öğretmen
Ertan GÜNDOĞAN	Okul Aile Birliği Temsilcisi	Süleyman GEREN	Öğretmen
		Bülent AKGÜN	Öğretmen
		Tarık GÜMÜŞ	Gönüllü veli

1.2. Planlama Süreci:

2024-2028 dönemi stratejik plan hazırlanma süreci Strateji Geliştirme Kurulu ve Stratejik Plan Ekibi'nin oluşturulması ile başlamıştır. Ekip tarafından oluşturulan çalışma takvimi kapsamında ilk aşamada durum analizi çalışmaları yapılmış ve durum analizi aşamasında, paydaşlarımızın plan sürecine aktif katılımını sağlamak üzere paydaş anketi, toplantı ve görüşmeler yapılmıştır. Durum analizinin ardından geleceğe yönelim bölümüne geçilerek okulumuzun/kurumumuzun amaç, hedef, gösterge ve stratejileri belirlenmiştir.

2. DURUM ANALİZİ

Neredeyiz ?

Stratejik planlama sürecinin ilk adımı olan durum analizi, okulumuzun “neredeyiz?” sorusuna cevap vermektedir. Okulumuzun geleceğe yönelik amaç, hedef ve stratejiler geliştirebilmesi için öncelikle mevcut durumda hangi kaynaklara sahip olduğu ya da hangi yönlerinin eksik olduğu ayrıca, okulumuzun kontrolü dışındaki olumlu ya da olumsuz gelişmelerin neler olduğu değerlendirilmiştir. Dolayısıyla bu analiz, okulumuzun kendisini ve çevresini daha iyi tanınmasına yardımcı olacak ve stratejik planın sonraki aşamalarından daha sağlıklı sonuçlar elde edilmesini sağlayacaktır.

Durum analizi bölümünde, aşağıdaki hususlarla ilgili analiz ve değerlendirmeler yapılmıştır;

- Kurumsal tarihçe
- Uygulanmakta olan planın değerlendirilmesi
- Mevzuat analizi
- Üst politika belgelerinin analizi
- Faaliyet alanları ile ürün ve hizmetlerin belirlenmesi
- Paydaş analizi
- Kuruluş içi analiz
- Dış çevre analizi (Politik, ekonomik, sosyal, teknolojik, yasal ve çevresel analiz)
- Güçlü ve zayıf yönler ile fırsatlar ve tehditler (GZFT) analizi
- Tespit ve ihtiyaçların belirlenmesi

2.1. Kurumsal Tarihçe

Karaman Mahallesi 1770/3 sokakta bulunan okulumuz binası Özel Ortaokul olarak kullanılmakta iken “Olağanüstü Hal Kapsamında Alınan Tedbirlere İlişkin Kanun Hükmünde Kararname'nin 2/b maddesine göre” özel okul kapatılarak bina Milli Eğitim Bakanlığına devredilmiş ve mahallemizdeki acil okul ihtiyacına cevap verebilmek için kapatılan Necip Fazıl Ortaokulundan nakil yoluyla gelen 5,6 ve 7.sınıflardan oluşan 8 şube 89 öğrenciyle 21 Kasım 2016 tarihinde Valilik makamının 02/08/2016 tarihli ve 8204628 sayılı oluru ile 'Karaman Ortaokulu' adıyla Kapatılan Necip Fazıl Ortaokulundan nakil yoluyla gelen 5,6 ve 7.sınıflardan oluşan 8 şube 89 öğrenciyle 21 Kasım 2016 tarihinde açılmıştır.

Özel yurt mantığına göre yapılan binanın okul binasına uygun hale getirilmesi kolay olmamıştır. Bazı düzenlemelerin yapılması, donanım eksiklerinin giderilmesi için yoğun çaba harcanmıştır. Belediye tarafından binanın ön kısmındaki boş alan okul bahçesi olarak etrafı çevrilerek verilmiştir. Kantin ve

yemekhanesi faaliyete geçirilmiştir, idare ve öğretmenler odaları, kütüphane, toplantı salonu vb. düzenlemeleri yapılmıştır. Etkileşimli tahtalar takılmış ve ağ alt yapısı oluşturulmuştur.

Okulumuzun öğrenci sayısı sürekli artış göstermiştir. 2018-2019 eğitim öğretim yılında şube sayısı 16, öğrenci sayısı 297; 2019-2020 eğitim öğretim yılında şube sayısı 19, öğrenci sayısı 340; 2020-2021 eğitim öğretim yılında şube sayısı 20, öğrenci sayısı 378; 2021-2022 eğitim öğretim yılında şube sayısı 21, öğrenci sayısı 421; 2022-2023 eğitim öğretim yılında şube sayısı 22, öğrenci sayısı 454 olmuştur.

2023-2024 eğitim öğretim yılında Anasınıfında 2 şube, 5.sınıflarda Yabancı Dil Ağırlıklı Eğitim verilen 1 şube ile birlikte 20 şube ve 1 Özel Eğitim Alt sınıfı olmak üzere 23 şube ve 462 öğrencimiz bulunmaktadır. Okulumuz bugün tam ve oturmuş kadrosuyla, eksiklerini önemli ölçüde tamamlamış, 1 Müdür, 1 Müdür Yardımcısı, 38 öğretmen ve 2 yardımcı hizmetler personeli ile Bakanlığımızın 2023 Eğitim Vizyonu hedeflerine ulaşmak için azami gayretin gösterildiği bir okul olarak eğitim öğretime devam etmektedir. Okulumuz 2020 -2023 tarihleri arasında bir Erasmus projesi gerçekleştirmiştir. Okulumuz tekli eğitim verilen, şehir merkezinde Merkezefendi İlçesi Karaman mahallesinde, ulaşımı rahat bir konumdadır



2.2. Uygulanmakta Olan Planın Değerlendirilmesi

Karaman Ortaokulu Müdürlüğü 2019-2023 Stratejik Planı 2019 yılında yürürlüğe girmiştir. Stratejik Plan; hazırlık süreci, durum analizi, geleceğe bakış, maliyetlendirme ile izleme ve değerlendirme bölümlerinden oluşmaktadır. Bakanlığımız birimleri tarafından üretilen veri setlerine dayalı olarak söz konusu performans göstergeleri analiz edildiğinde, plan öncesi döneme göre ilerleme kaydeden, mevcut durumunu koruyan veya gerileme olduğu tespit edilen bazı performans göstergeleri olduğu belirlenmiştir.

“Kayıt bölgemizde yer alan çocukların okullaşma oranlarını artıran, öğrencilerin uyum ve devamsızlık sorunlarını gideren etkin bir yönetim yapısı “şeklinde ifade edilen amaç

incelendiğinde ortaokul kaydı oluşacak velilerle eğitim öğretim yılı bitmeden toplantılar yapıldığı ve bu toplantılar sonucunda öğrenci sayısının arttırıldığı görülmüştür

“Büyük bir hızla gelişen dünyaya uyum sağlamak amacıyla öğrencilerimizin akademik başarı çitaları arttırılacak” şeklinde ifade edilen 2. Amaç doğrultusunda amaçlanan Destekleme ve Yetiştirme kursları, birebir öğrenci görüşmeleri, deneme sınavları eylemlerinin gerçekleştiği görülmüştür. Performans göstergeleri bakımından akademik başarı ölçütü olarak alınan burslu öğrenci sayısı 2019’da 7 iken 2023 yılında 16 olduğu görülmüştür. Bunun yanında merkezi sınav yerleştirmeleri sonucunda sınavlı okula yerleşen öğrenci sayısının 24 kişi olduğu görülmüştür.

“Kitap okumanın öğrencinin zihnini, analiz yapma yeteneğini, dil becerisini, sahip olduğu kelime dağarcığını geliştirdiği noktasından yola çıkarak öğrencilerimizin kitap okuma alışkanlıkları etkin olarak arttırılacaktır” şeklinde ifade edilen 3. Amaç doğrultusunda çalışmaların yapıldığı, okul kütüphanesindeki kitap sayısının hedeflenen sayı olan 1000’ye çıkarıldığı tespit edilmiştir.

“Türkçe’yi düzgün kullanma noktasında yaşanan bozuklukları giderme ve yabancı dil öğrenme motivasyonu yüksek, donanımlı bireyler yetiştirmek.” Şeklinde ifade edilen 4. Amaç doğrultusunda öğrencilerin kendilerini ifade edebilmelerine olanak sağlanan sınıf içi etkinlikler yapıldığı, törenlerde farklı öğrencilerin görevlendirilerek özgüvenlerinin arttırılmaya çalışıldığı, 2020-2023 yılları arasında yapılan ERASMUS+ çalışmalarında tüm öğrencilerin katılımıyla dil öğrenim motivasyonunun arttırma çalışmalarının yapıldığı görüldü.

“Sosyal medya kullanımı, internet güvenliği konularında okuryazarlığı artmış bireyler yetiştirmek” şeklinde ifade edilen amaç doğrultusunda veli toplantıları ve öğrenci eğitimlerinin verildiği görülmüştür.

2.3. Mevzuat Analizi

Yasal Yükümlülük	Dayanak	Tespitler	İhtiyaçlar
<ul style="list-style-type: none"> Müdürlüğümüz "Dayanak" başlığı altında sıralanan Kanun, Kanun Hükmünde Kararname, Tüzük, Genelge ve Yönetmeliklerdeki ilgili hükümleri yerine getirmekle mükelleftir. Müdürlüğümüz "eğitim-öğretim hizmetleri, insan kaynakları, halkla ilişkiler, fiziki ve mali destek hizmetleri, stratejik plan hazırlama, stratejik plan izleme-değerlendirme süreci iş ve işlemleri" faaliyetlerini yürütmektedir. Faaliyetlerimizden öğrenciler, öğretmenler, personel, yöneticiler ve öğrenci velileri doğrudan etkilenmektedir. Müdürlüğümüz resmi kurum ve kuruluşlar, sivil toplum kuruluşları ve özel sektörle mevzuat hükümlerine aykırı olmamak ve faaliyet alanlarını kapsamak koşuluyla protokoller ve diğer işbirliği çalışmalarını yürütme yetkisine haizdir 	<ul style="list-style-type: none"> T.C. Anayasası 1739 Sayılı Millî Eğitim Temel Kanunu 652 Sayılı MEB Teşkilat ve Görevleri Hakkındaki Kanun Hükmünde Kararname 222 Sayılı Millî Eğitim Temel Kanunu 657 Sayılı Devlet Memurları Kanunu 5442 Sayılı İl İdaresi Kanunu 3308 Sayılı Mesleki Eğitim Kanunu 4306 Sayılı Zorunlu İlköğretim ve Eğitim Kanunu 5018 sayılı Kamu Mali Yönetimi ve Kontrol Kanunu Kamu İdarelerince Hazırlanacak Stratejik Planlar ve Performans Programları ile Faaliyet Raporlarına İlişkin Usul ve Esaslar Hakkında Yönetmelik. MEB Personel Mevzuat Bülteni Taşıma Yoluyla Eğitime Erişim Yönetmeliği MEB Strateji Geliştirme Başkanlığı'nın 06.10.2022 tarihli yazı ve 2022/21 Genelgesi Millî Eğitim Bakanlığı Rehberlik ve Psikolojik Danışma Hizmetleri Yönetmeliği 22 Nisan 2021 tarihli Kamu İdarelerince Hazırlanacak Stratejik Planlar ve Performans Programları ile Faaliyet Raporlarına İlişkin Usul ve Esaslar Hakkında Yönetmelik ile aynı tarihli Kamu İdareleri İçin Stratejik Planlama Kılavuzu 	<ul style="list-style-type: none"> Müdürlüğümüzün hizmet alanları çok çeşitlidir ve hedef kitlesi nicelik itibarıyla oldukça büyüktür. Farklı hizmet alanları ile ilgili diğer kamu kurum ve kuruluşlarıyla yapılan protokollerde, diğer kurumların tabi oldukları mevzuattaki farklılıklardan dolayı yetki çatışması yaşanmamaktadır. Fakat diğer kamu kurum ve kuruluşlarının faaliyet alanlarında eğitim-öğretim hizmetlerine yeteri kadar yer verilmediğinden, herhangi bir destek talebi gerçekleştirildiğinde mevzuata dayandırmada güçlük yaşamaktadırlar. Müdürlüğümüz hiçbir hizmetinde mevzuattaki hükümlere aykırı davranmamaktadır. Tüm hizmetler mevzuat çerçevesinde gerçekleşmektedir. Fakat mevzuata aykırı olmamak koşuluyla eğitim faaliyetlerimiz, eğitim hizmetinin verildiği bölgenin ekonomik, sosyal, çevreyle ilgili, jeolojik vb. dinamikleri dikkate alınarak yürütülmektedir. 	<ul style="list-style-type: none"> Müdürlüğümüz faaliyetleri gereği sağlık, güvenlik, altyapı çalışmaları gibi ek hizmetlere ihtiyaç duymaktadır. Bunun yanında öğrencilerimizin akademik ve sosyal becerilerinin geliştirilmesi, öğretmen ve yöneticilerimizin mesleki gelişimlerine destek sağlanması amacıyla diğer kurumlarla işbirliği yapılması gerekmektedir. Bu işbirliği kapsamında diğer kurumların mevzuatının eğitim hizmetlerine yeteri kadar yer verecek şekilde düzenlenmesi gerekmektedir.

Tablo 2: Yönetmelikler

YÖNETMELİKLER		
Yayımlandığı Tebliğler Dergisi		Adı
Tarih	Sayı	
09/09/2023	32304	Millî Eğitim Bakanlığı Ölçme ve Değerlendirme Yönetmeliği (Ölçme, Değerlendirme ve Sınav Hizmetleri Genel Müdürlüğü)
11/04/2023	32160	Millî Eğitim Bakanlığı Teftiş Kurulu Yönetmeliği (Teftiş Kurulu Başkanlığı)
05/04/2023	32154	Millî Eğitim Bakanlığı Denklik Yönetmeliği (Talim ve Terbiye Kurulu Başkanlığı)
12/05/2022	31833	Aday Öğretmenlik ve Öğretmenlik Kariyer Basamakları Yönetmeliği (Öğretmen Yetiştirme ve Geliştirme Genel Müdürlüğü)
11/03/2022	31775	Millî Eğitim Bakanlığı Personeli Hizmet İçi Eğitim Yönetmeliği
02/01/2022	31707	Millî Eğitim Bakanlığı Disiplin Amirleri Yönetmeliği (Personel Genel Müdürlüğü)
14/10/2021	31628	Millî Eğitim Bakanlığı Ders Kitapları ve Eğitim Araçları Yönetmeliği
05/02/2021	31386	Millî Eğitim Bakanlığına Bağlı Eğitim Kurumlarına Yönetici Seçme Ve Görevlendirme Yönetmeliği (Personel Genel Müdürlüğü)
11/09/2020	31241	Ortaokul Ve Ortaöğretim Kurumları Özel Barınma Hizmetleri Yönetmeliği
14/08/2020	31213	Millî Eğitim Bakanlığı Rehberlik ve Psikolojik Danışma Hizmetleri Yönetmeliği
15/10/2019	30919	Millî Eğitim Bakanlığı Öğretmenler Günü Kutlama Yönetmeliği
07/07/2018	30471	Özel Eğitim Hizmetleri Yönetmeliği
0/06/2018	2729-EK	İlkokul Öğretmenleri Sağlık ve Sosyal Yardım Sandığı Temsilciler Kurulu Seçim Yönetmeli
11/04/2018	30388	Millî Eğitim Bakanlığı Hayat Boyu Öğrenme Kurumları Yönetmeliği
25/10/2017	30221	Okul Servis Araçları Yönetmeliği
24/06/2017	30106	Millî Eğitim Bakanlığı Kurum Açma, Kapatma ve Ad Verme Yönetmeliği
08/06/2017	30090	Millî Eğitim Bakanlığı Eğitim Kurumları Sosyal Etkinlikler Yönetmeliği
22/05/2017	7340796	Millî Eğitim Bakanlığı Aday Memurlarının Yetiştirilmelerine İlişkin Yönetmelik
21/03/2017	30014	Fatih Projesi Kapsamında Yapılacak Mal ve Hizmet Alımları ile Yapım İşlerine Dair Yönet
25/11/2016	29899	Millî Eğitim Bakanlığına Bağlı Resmi Okullarda Yatılılık, Bursluluk, Sosyal Yardımlar ve Okul Pansiyonları Yönetmeliği BKK-2016/9487
03/08/2016	29790	Sözleşmeli Öğretmen İstihdamına İlişkin Yönetmelik

17/04/2015	29329	Millî Eğitim Bakanlığı Öğretmenlerin Atama ve Yer Değiştirme Yönetmeliği
11/09/2014	29116	Millî Eğitim Bakanlığı Taşıma Yoluyla Eğitime Erişim Yönetmeliği
26/07/2014	29072	Millî Eğitim Bakanlığı Okul Öncesi Eğitim ve İlköğretim Kurumları Yönetmeliği
18/06/2014	29034	Millî Eğitim Bakanlığına Bağlı Eğitim Kurumları Yönetici ve Öğretmenlerinin Norm Kadrolarına İlişkin Yönetmelik
27/11/2012	28480	Millî Eğitim Bakanlığına Bağlı Okul Öğrencilerinin Kılık ve Kıyafetlerine Dair Yönetmelik
05/05/2012	28283	Ulusal ve Resmi Bayramlar ile Mahalli Kurtuluş Günleri, Atatürk Günleri ve Tarihi Günlerde Yapılacak Tören ve Kutlamalar Yönetmeliği
09/02/2012	28199	Millî Eğitim Bakanlığı Okul-Aile Birliği Yönetmeliği
07/03/2008	26809	İstiklal Marşının Kabul Edildiği Günü ve Mehmet Akif Ersoy'u Anma Günü Hakkında Yön.
09/08/2006	26254	Millî Eğitim Bakanlığı Kurum Tanıtım Yönetmeliği
31/05/2006	26184	Millî Eğitim Bakanlığı Yabancı Dil Eğitimi ve Öğretimi Yönetmeliği
24/08/2003	25209	18 Mart Şehitler Günü ve 19 Eylül Gaziler Gününde Yapılacak Törenler Hakkında Yön.
22/10/2001	24561	Millî Eğitim Bakanlığı Açık Öğretim Ortaokulu Yönetmeliği
09/10/2001	24548	Millî Eğitim Bakanlığı Eğitim ve Öğretim Hizmetleri Sınıfında Görevli Personelin Yurt İçinde Hizmetiçi Eğitim Yoluyla Yetiştirilmeleri Hakkında Yönetmelik
22/08/2001	24501	Millî Eğitim Bakanlığı Okul Kütüphaneleri Yönetmeliği
30/08/1993	2389	Millî Eğitim Bakanlığı Tebliğler Dergisi Yayın Yönetmeliği
23/10/1983	18200	Millî Eğitim Bakanlığı Eğitim Müzesi Yönetmeliği
21/05/1977	15943	Millî Eğitim Bakanlığı Kurumlarında Sözleşmeli veya Ek Ders Görevi İle Görevlendirilecek Uzman ve Usta Öğreticiler Hakkında Yönetmelik

2.4. Üst Politika Belgelerinin Analizi

- 5018 Sayılı Kamu Mali Yönetimi ve Kontrol Kanunu
- Millî Eğitim Bakanlığı 2024-2028 Stratejik Planı
- Denizli İl Millî Eğitim Müdürlüğü 2024-2028 Stratejik Planı
- Merkezefendi İlçe Millî Eğitim Müdürlüğü 2024-2028 Stratejik Planı
- 2018 Kamu İdareleri İçin Stratejik Planlama Kılavuzu
- 30344 Sayılı Kamu İdarelerinde Stratejik Planlamaya İlişkin Usul Ve Esaslar Hakkında Yönetmelik
- MEB 2023 Eğitim Vizyonu Belgesi
- AB Eğitim Çerçevesi
- MEB Millî Eğitim Kalite Çerçevesi Belgesi
- MEB Faaliyet Raporu
- OECD Türkiye Raporu
- Hayat Boyu Öğrenme Strateji Belgesi

Tablo 3: Üst Politika Belgesi

Üst Politika Belgesi	İlgili Bölüm/Referans	Verilen Görev/İhtiyaçlar
5018 Sayılı Kamu Mali Yönetimi ve Kontrol Kanunu	Madde 2, Madde 8, Madde 9	Kamu idarelerinin malî yönetiminin, kaynakların etkili, ekonomik, hesap verilebilir ve performans esaslı bütçeleme sistemine göre belirlenen misyon, vizyon, amaç ve hedefler doğrultusunda göstergelere dayalı stratejik plan hazırlanması
Millî Eğitim Bakanlığı 2019-2023 Stratejik Planı	Taslak plan sf:19,20 Geleceğe yönelim bölümü sf:43 ve sonrası	Bakanlığımızın 2023 vizyonu doğrultusunda, Bakanlık stratejik planı ile aynı doğrultuda amaç hedef ve göstergeler belirlenmesi
2018 Kamu İdareleri İçin Stratejik Planlama Kılavuzu	Kılavuzun tamamı	Stratejik Planın hazırlanmasında ve mimarisinin oluşturulmasında referans alınması
30344 Sayılı Kamu İdarelerinde Stratejik Planlamaya İlişkin Usul Ve Esaslar Hakkında Yönetmelik	Madde 2, madde 5, madde 8, madde 9, madde 11 tüm öncülleri, madde 14 (1. ve 4. öncül)	Stratejik planın Müdürlük tarafından hazırlanması, onaylanması ve internet sayfasında yayımlanarak kamuoyuna duyurulması, eylem planlarının hazırlanması
MEB 2023 Eğitim Vizyonu Belgesi	Tüm belge içerisinde bahsi geçen ve il düzeyinde uygulanacak içerikler	Tüm belge içerisinde bahsedilen içeriklerin il düzeyinde uygulanması
AB Eğitim Çerçevesi	Sf:2, 1. paragraf, 2. paragraf 3. öncül, sf:4, son paragraf, sf:5, ilk paragraf,	Hayat boyu öğrenme strateji içerisinde okuma yazma oranlarının artırılması, okuma, matematik ve bilim alanlarında 15 yaş grubunda başarısızlık oranının % 15'in altına düşürülmesi, eğitim ve öğretimi erken bırakma oranının, %10'un altına indirilmesi, 4 yaş ile zorunlu ilköğretim yaşı arasındaki çocukların % 95'inin okul öncesi eğitime katılımının sağlanması
MEB Millî Eğitim Kalite Çerçevesi Belgesi	Sf:8 i. öncülü sf 12,13,14,15,16 Ek-1, 1. paragraf Ek-2, 1. paragraf	Kalite çerçevesi doğrultusunda öğrencilerimize özel nitelikler kazandırılması. İlimizdeki eğitim-öğretim hizmetlerinin niteliğini arttırmaya yönelik tedbirler alınması. Eğitim yönetiminde izleme ve değerlendirme tedbirleri alınması
Hayat Boyu Öğrenme Strateji Belgesi	Sf:6, 1. paragraf sf:10, (Tedbir2.6) sf:17, (Tedbir2.9) (Tedbir3.1) sf:25, (Tedbir5.1)	Hayat boyu öğrenme katılımının artırılması. Aile eğitim faaliyetlerinin yaygınlaştırılması. Eğitim kurumlarının fizikî mekânlarının halkın kullanımına açılması.

2.5. Faaliyet Alanları ile Ürün ve Hizmetlerin Belirlenmesi

Faaliyet Alanı	Ürün/Hizmetler
A-Eğitim-Öğretim Hizmetleri	<ol style="list-style-type: none"> 1. Eğitim-öğretim iş ve işlemleri 2. Ders Dışı Faaliyet İş ve İşlemleri 3. Özel Eğitim Yerleştirme İşlemleri 4. Okul Öncesi Eğitim Ücret Tespit Çalışmaları 5. Eğitim Kurumu Açma, Kapama ve Dönüştürme Hizmetleri 6. Kurumlarda Teknolojik Altyapı Çalışmalarını Düzenleme 7. Anma ve Kutlama Programlarının Yürütülmesi 8. Yarışmaların Düzenlenmesi ve Değerlendirilmesi İşleri 9. Sosyal, Kültürel, Sportif Etkinliklerle İlgili Organizasyon 10. Öğrenci Yatılılık ve Bursluluk İşlemleri 11. Eğitim Bölgelerinin Oluşturulması 12. Zümre Toplantılarının Planlanması ve Yürütülmesi 13. Okul Kayıt Bölgeleri İşlemleri 14. İl İstihdam ve Mesleki Eğitim Kurulu İşlemleri

	15.Öğrencileri Sınavlara Hazırlama ve Yetiştirme Kurs İşlemleri
B-Yaygın Eğitim Hizmetleri	1. Beceri ve Hobi Kursları Açılış Onay İşlemleri 2. Kadınlar İçin Mesleki Eğitim Projesi İle İlgili İşlemler 3. Okullar Hayat Olsun Projesi İle İlgili İşlemler
C- Strateji Geliştirme, Ar-Ge Faaliyetleri	1. Stratejik Planlama İşlemleri 2. Performans Programı ve Faaliyet Raporu Hazırlama 3. İhtiyaç Analizlerinin Yapılması 4. Eğitime İlişkin İstatistiklerin Tutulması 5. AR-GE Çalışmaları 6. Projeler Koordinasyon İşlemleri 7. Eğitimde Kalite Yönetimi Sistemi (EKYS) İşlemleri 8. Ar-Ge Faaliyetleri Kapsamında Öğretmenlerin Eğitim İhtiyacının Giderilmesi
D- İnsan Kaynaklarının Gelişimi	1. Personel Özlük İşlemleri 2. Norm Kadro İşlemleri 3. Hizmetiçi Eğitim Faaliyetleri 4. Atama ve Yer Değiştirme İşlemleri
E- Fiziki ve Mali Destek	1. Sistem ve Bilgi Güvenliğinin Sağlanması 2. Ders Kitapları ile Eğitim Araç-Gereç Temini ve Dağıtımını 3. Taşınır Mal İşlemleri 4. Taşınır Eğitim İhale ve Hak Ediş İşlemleri 5. Taşınır Eğitim Yemek İhale ve Hak Ediş İşlemleri 6. Okul Kantin İşlemleri 7. Lojman ve Tesis Hizmetleri 8. Temizlik, Güvenlik, Isıtma, Aydınlatma ve Ulaştırma Hizmetleri 9. Satın Alma ve Tahakkuk Hizmetleri 10.Evrak Kabul, Yönlendirme Ve Dağıtım İşlemleri 11.Arşiv Hizmetleri 12.Döner Sermaye İşleri 13.Sivil Savunma İşlemleri 14.Enerji Yönetimi ile İlgili Çalışmalar 15.Bütçe İşlemleri (Ödenek Talepleri, Aktarımlar) 16.Temel Eğitim Kurumları Cari Ödemeleri
F-Denetim ve Rehberlik	1. Okul/Kurumların Teftiş ve Denetimi 2. Öğretmenlere Rehberlik ve İşbaşında Yetiştirme Hizmetleri 3. Ön İnceleme, İnceleme ve Soruşturma Hizmetleri
G-Halkla İlişkiler	1. Bilgi Edinme Başvurularının Cevaplanması 2. Protokol İş ve İşlemleri 3. Basın, Halk ve Ziyaretçilerle İlişkiler 4. Özel Büro Hizmetleri

2.6. Paydaş Analizi

F. Paydaş Analizi

Okulumuzun hizmet verme sürecinde işbirliği yapması gereken kurum ve kişiler, temel ve stratejik ortaklar olarak tanımlanmaktadır. Temel ve stratejik ortak ayrımını yaparken her zaman birlikte çalışmalar yürüterek beraber çalıştığımız kurumlar temel ortak, stratejik planımız doğrultusunda vizyonumuza ulaşırken yola birlikte devam ettiğimiz kurumlar stratejik ortak olarak belirtilmektedir. Bu kapsamda okulumuzun paydaşları tabloda belirtilmiştir. Paydaşların tespiti aşaması şu şekilde gerçekleşmiştir: Okulumuzla en temel organik bağ olan velilerimiz ve bunların arasında oylamayla seçilen okul aile birliği ekibi ile okul personeli tabii iç paydaşlarımızdır. Bunun yanı sıra eğitim-öğretim ve okulumuzla ilgili diğer kamu ve sivil toplum kuruluşları dış paydaşlarımız olarak belirlenmiştir.

Kurumumuzun faaliyet ve hizmetleri ile ilgisi olanlar kimlerdir? Kurumumuzun faaliyet ve hizmetlerini yönlendirenler kimlerdir? Kurumumuzun sunduğu hizmetlerden yararlananlar kimlerdir? Kurumumuzun faaliyet ve hizmetlerden etkilenenler ile faaliyet ve hizmetlerini etkileyenler kimlerdir? Sorularına cevap aranarak paydaş analizinin ilk aşamasında kurumumuzun paydaşlarının kimler olduğu tespit edilmiştir.

Paydaşların kurumla ilişkileri belirlenerek iç paydaş/dış paydaş/yararlanıcı/temel ortak/stratejik ortak/çalışan/kuruma girdi sağlayan olarak sınıflandırılması yapılmıştır. Bu aşamada stratejik planlama ekibi kurumumuzun bütün paydaşlarını ayrıntılı olarak belirtmiş ayrıca bir paydaşta farklı özellik, beklenti ve öneme sahip alt gruplar mevcutsa paydaşlar bu alt gruplar bazında ele alınarak büyük çaplı bir paydaş listesi oluşturulmuştur.

Tablo 6: Paydaşların Önceliklendirilmesi

Paydaş önceliklendirme matrisinden yararlanılarak paydaşın kurumun faaliyetlerini etkileme gücü ile kurumun faaliyetlerinden etkilenme dereceleri göz önünde bulundurulmuş ve öncelik vereceğimiz paydaşlar belirlenerek paydaşların önceliklendirilmesi yapılmıştır.

PAYDAŞLAR	İÇ PAYDAS	DİŞ PAYDAS	YARARLANICI	TEMEKORTAK	STRATEJİK ORTAK	KURUMA GİRD SAĞLAYAN	NEDEN PAYDAS	Paydaşın Kurum Faaliyetlerini Etkileme Derecesi	Paydaş Taleplerine verilen Önem	SONUÇ	
								"Tam 5. Çok 4, Ora 3, At 2, Hiç 1"			
								1.2.3 İzle 4.5 Bilgilendir	1.2.3 Gözet 4.5 Birlikte Çalış		
Milli Eğitim Bakanlığı		X		X	X	X		5	5	5	
Denizli Valiliği		X		X		X		5	5	5	
Merkezefendi Kaymakamlığı		X		X		X		5	5	5	
Merkezefendi İlçe Milli Eğitim Müdürlüğü		X		X	X	X		5	5	5	
Milli Eğitim Müdürlüğüne bağlı bölümler		X		X	X	X		5	5	5	
Okullar/Kurumlar	X		X	X		X		5	5	5	
Öğretmenler	X		X	X		X		5	5	5	
Öğrenciler	X		X	X		X		5	5	5	
Veliler	X		X	X	X	X		5	5	5	
Aile Birliği	X		X	X	X	X		5	5	5	
Genel İdari Personel	X		X	X	X	X		5	5	5	
Denizli İl Müdürlükleri		X			X			3	3	3	
Sivil Toplum Örgütleri		X			X			4	4	4	
Yerel Yönetimler		X			X			5	5	5	
Hayırseverler	X	X			X	X		5	5	5	

Kuruluşun paydaşlarının birbiri için taşıdıkları önem ve etkileme gücünü gösteren etki/önem matrisi hazırlanmıştır. Öncelikli paydaşlarla gerçekleştirilebilecek çalışmalar ve izlenecek politikalarının niteliği bu matriste belirlenmiştir.

Bu matrisle etki (zayıf ve güçlü), paydaşın kurumumuz faaliyet ve hizmetlerini yönlendirme, destekleme veya olumsuz etkileme gücünü; önem ise kurumumuzun paydaşın beklenti ve taleplerinin karşılanması konusunda verdiği önceliğin belirlenmesinde kullanılmıştır. Paydaşların kurumumuz açısından etkisi ve önemine göre takip edilecek politikalar "İzle", "Bilgilendir", "İşbirliği yap" ve "Birlikte çalış" olarak belirlenmiştir.

Tablo 7: Paydaş –Ürün /Hizmet Matrisi

	Ürün/Hizmet Numarası	Milli Eğitim Bakanlığı	Denizli Valiliği	Merkezefendi Kaymakamlığı	Merkezefendi İlçe Millî Eğitim Müdürlüğü	Okullar	Okul Müdürü Üst Yönetici	Okul Müdür Yardımcıları	Okulumuzda Görevli Öğretmenler	Okulumuzda Görevli Memur ve Hizmetliler	Okulumuz Öğrencileri	Okulumuz Öğrenci Velileri	İşletmeler	Denizlili Sağlık Müdürlüğü	Merkezefendi Belediyesi	Merkezefendi İlçe Toplum Sağlığı Merkezi	Merkezefendi Meslek Odaları	Merkezefendi Eğitim Sendikaları	Karaman Mahallesi Muhtarlığı	Merkezefendi İlçe Tarım İlçe Müdürlüğü	AFAD İl Müdürlüğü		
	1	✓	✓	✓	✓	✓	✓	✓	✓	✓	✓	✓	✓										
	2	✓	✓	✓	✓									✓	✓	✓	✓		✓	✓			
	3	✓	✓	✓	✓	✓	✓	✓	✓	✓	✓	✓	✓			✓							
	4	✓	✓	✓	✓	✓	✓	✓	✓	✓	✓	✓	✓	✓	✓	✓	✓	✓	✓	✓	✓	✓	
	5	✓	✓	✓	✓	✓	✓	✓	✓	✓	✓	✓	✓	✓	✓	✓	✓	✓	✓	✓	✓	✓	
	6	✓	✓	✓	✓	✓	✓	✓	✓	✓	✓	✓	✓	✓	✓	✓	✓	✓	✓	✓	✓	✓	✓
	7	✓	✓	✓	✓	✓	✓	✓	✓														
	8	✓	✓	✓	✓	✓	✓	✓	✓	✓	✓	✓	✓										
	9	✓	✓	✓	✓	✓	✓	✓	✓	✓	✓	✓	✓	✓									
B-Yaygın Eğitim Faaliyetleri	1	✓	✓	✓	✓	✓	✓	✓	✓	✓	✓	✓											
	2	✓	✓	✓	✓	✓	✓	✓	✓	✓	✓	✓											
	3	✓	✓	✓	✓	✓	✓	✓	✓	✓	✓	✓											
	4	✓	✓	✓	✓	✓	✓	✓	✓	✓	✓	✓											
C-Strateji Geliştirme Ar-Ge Faaliyetleri	1	✓	✓	✓	✓	✓	✓	✓	✓	✓	✓	✓											
	2	✓	✓	✓	✓	✓	✓	✓	✓	✓	✓	✓											
	3	✓	✓	✓	✓	✓	✓	✓	✓	✓	✓	✓											
	4	✓	✓	✓	✓	✓	✓	✓	✓	✓	✓	✓											
	5	✓	✓	✓	✓	✓	✓	✓	✓	✓	✓	✓											
	6	✓	✓	✓	✓	✓	✓	✓	✓	✓	✓	✓											
	7	✓	✓	✓	✓	✓	✓	✓	✓	✓	✓	✓											
	8	✓	✓	✓	✓	✓	✓	✓	✓	✓	✓	✓											
D-İnsan Kaynakları Gelişimi	1	✓	✓	✓	✓	✓	✓	✓	✓	✓	✓	✓											
	2	✓	✓	✓	✓	✓	✓	✓	✓	✓	✓	✓											
	3	✓	✓	✓	✓	✓	✓	✓	✓	✓	✓	✓											
	4	✓	✓	✓	✓	✓	✓	✓	✓	✓	✓	✓											
E-Fiziki ve Mali Destek	1	✓			✓																		
	2	✓			✓																		
	3	✓			✓																		
	4	✓			✓																		
	5	✓			✓																		
	6	✓			✓									✓									
	7	✓			✓																		
	8	✓	✓	✓	✓																		
	9	✓			✓																		
	10	✓			✓																		
	11	✓			✓																		
	12	✓			✓																		
	13	✓			✓																		
	14	✓			✓																		
G-Denetim Ve Rehberlik	1	✓			✓																		
	2	✓			✓																		
	3	✓			✓																		
	4	✓			✓																		

Öncelikle iç ve dış paydaşlardan görüş ve önerilerin nasıl alınacağına karar verilmiş ve bu konuda aşağıdaki tablo oluşturularak izlenecek yol haritası belirlenmiştir. Uygulanan tablo sonrası paydaş görüşü alma yönteminde GZFT analizi, mülakat ve gözlem yöntemleri belirgin olarak ortaya çıkmıştır. Ekipte görev dağılımı yapılarak hangi paydaşla kimin, nasıl ve hangi sıklıkta görüş alma zamanı belirlenmiş, paydaş görüş ve önerilerin alınmasında sistematiklik sağlanmıştır.

Hem iç hem de dış paydaşlarımızın görüş ve önerileri sonucunda ortaya çıkan hususlardan, stratejik amaçların ve hedeflerin belirlenmesi ile öncelikli stratejik alanların tespitinde yararlanılmıştır.

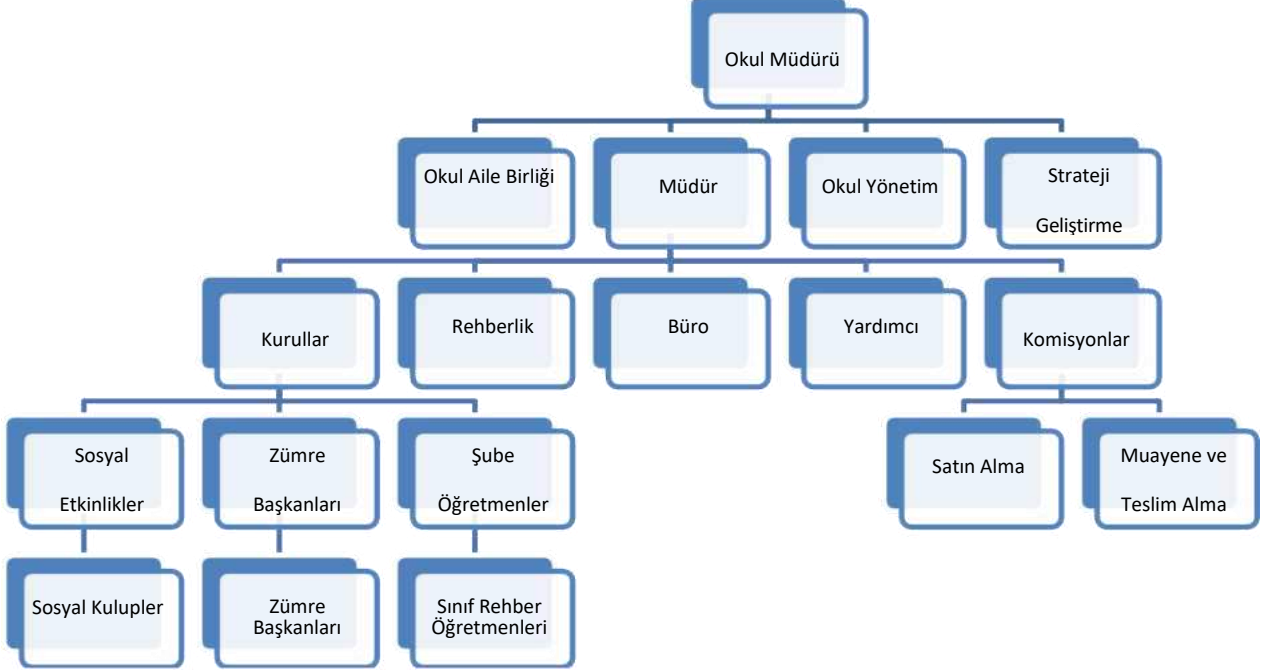
Tablo 8: Paydaş Görüşlerinin Alınmasına İlişkin Çalışmalar

Paydaş Adı	Etki-Önem Derecesi	Paydaş Görüşü Alma Yöntemi	Görüş Alacak Birim-Kişi	Görüş Alınma Süresi
Karaman Ortaokulu	5,5	Mülakat-Toplantı	SPKE	4 ay
Karaman Ortaokulu	5,5	GZFT	SPKE	2 ay

2.7. Kuruluş İçi Analizi

2.7.1-Teşkilat Yapısı

Teşkilat Şeması



2.7.2-İnsan Kaynakları

Tablo9: Okul Yönetici Sayıları

YÖNETİCİ SAYILARI		
	Müdür	Müdür Yardımcısı
Norm	1	1
Mevcut	1	1

Tablo 10: Öğretmen, Öğrenci, Derslik Sayıları

SIRA	ÖĞRENCİ-ÖĞRETMEN-DERSLİK BİLGİLERİ	SAYI
1	Öğrenci Sayısı	460
2	Öğretmen Sayısı	43
3	Derslik Sayısı	24
4	Derslik Başına Düşen Öğrenci Sayısı	19
5	Öğretmen Başına Düşen Öğrenci Sayısı	11

Tablo 11: Branş Bazında Öğretmen, Norm, Mevcut, İhtiyaç Sayıları

Branş Adı	Norm Sayısı	Kadrolu Çalışan	Kadrolu Raporlu	Usta Öğretici	Ücretli Çalışan	Geçici Görev Başka Kurumdan	Geçici Görev Başka Kurumda	TOPLAM
Beden Eğitimi	3	3	-	-	-	1	-	3
Bilişim Teknolojileri	1	1	-	-	-	-	-	1
Din Kült. ve Ahl.Bil.	3	3	-	-	-	-	-	3
Fen Bilimleri	5	5	-	-	-	-	-	5
Görsel Sanatlar	1	1	-	-	-	-	-	1
İlkö. Matematik Öğr.	5	5	-	-	-	1	-	6
İngilizce	5	5	-	-	-	1	-	6
Müzik	1	1	-	-	-	-	-	1
Okul Öncesi Öğrt	2	2	-	-	-	-	-	2
Özel Eğitim	2	2	-	-	-	-	-	2
Rehberlik	1	1	-	-	-	-	-	1
Sosyal Bilgiler	3	3	-	-	-	-	-	3
Teknoloji ve Tasarım	1	1	-	-	-	-	-	1
Türkçe	5	5	-	-	-	-	-	5
TOPLAM	37	37	-	-	-	3	-	40

Tablo 12: Öğrenci Sayılarımız

Öğrenci Sayısına İlişkin Bilgiler(Geçmiş Eğitim Öğretim Yılları)								
Öğrenci Sayısı	2020-2021		2021-2022		2022-2023		2023-2024	
	Kız	Erkek	Kız	Erkek	Kız	Erkek	Kız	Erkek
		195	182	194	222	225	229	207
Toplam Öğrenci Sayısı	377		416		454		460	

Tablo 13: Tezli / Tezsiz Yüksek Lisans ve Doktora Belgesi Bulunan Personele Ait Bilgiler

	MEZUNİYET DURUMU	MEVCUT DURUMU
1	Ön lisans Mezunu	0
2	Lisans Mezunu	39
3	Yüksek Lisans Mezunu	3
4	Doktora Mezunu	0

Tablo 14: Başöğretmen / Uzman Öğretmen Belgesi Bulunan Personele Ait Bilgiler

	BELGE DURUMU	MEVCUT DURUMU
1	Başöğretmen	3
2	Uzman Öğretmen	28
3	Öğretmen	9

2.7.3- Teknolojik Düzey

Tablo 16: Okulumuzun Teknolojik Yapısı

Okulumuzda MEBBİS, E-OKUL, KBS, MYS ve DYS gibi kurumsal yazılımlar aktif olarak kullanılmaktadır. Bilgisayar sınıfımız Eba erişim noktası olarak faaliyet göstermektedir.

Araç -Gereçler	2023	İhtiyaç
Bilgisayar	19	20
Yazıcı	4	0
Projeksiyon	2	0
Televizyon	0	0
İnternet bağlantısı	1	0
Fen Laboratuvarı	1	0
Bilgisayar Laboratuvarı	1	0
Fax	0	0
Güvenlik Kamera sistemi	34	0
Okul/Kurumunun İnternet Sitesi	1	0

2.7.4- Mali Kaynaklar

Müdürlüğümüzün 2024-2028 döneminde kaynakları, uygulanmakta olan tasarruf tedbirleri de dikkati alınarak tahmin edilmiş ve tabloda sunulmuştur.

Tablo 17: Tahmini Kaynaklar (TL)

KAYNAKLAR	Planın 1.Yılı	Planın 2.Yılı	Planın 3.Yılı	Planın 4.Yılı	Planın 5.Yılı	Toplam Kaynak
Genel Bütçe	60000	80000	80000	80000	100000	400000
Okul Aile Birliği	40000	42000	44000	46000	48000	220000
TOPLAM	100000	122000	124000	126000	148000	620000

2.7.5- İstatistik Veriler

Okul Künyesi

Okulumuzun temel girdilerine ilişkin bilgiler altta yer alan okul künyesine ilişkin tabloda yer almaktadır.

İli: DENİZLİ		İlçesi: MERKEZEFENDİ	
Adres:	Karaman Mahallesi 1770/3 sok no 6A Denizli	Coğrafi Konum:	https://www.google.com/maps/dir//37.7694199,29.0661098/@37.7694199,29.0661098,18z
Telefon Numarası	0258 3740021	Faks Numarası	0258 3740021
E-Posta Adresi:	761924@meb.k12.tr	Web Sayfası Adresi:	www.karamanortaokulu@meb.k12.tr
Kurum Kodu:	761924	Öğretim Şekli:	Tam Gün

Çalışan Bilgileri

Okulumuzun çalışanlarına ilişkin bilgiler altta yer alan tabloda belirtilmiştir.

Çalışan Bilgileri Tablosu

Unvan*	Erkek	Kadın	Toplam
Okul Müdürü ve Müdür Yardımcısı	2	0	2
Branş Öğretmeni	12	30	42
Rehber Öğretmen	0	1	1
İdari Personel	0	0	0
Yardımcı Personel	1	1	2
Güvenlik Personeli	0	0	0
Toplam Çalışan Sayıları	15	32	47

Okulumuz Bina ve Alanları

Okulumuzun binası ile açık ve kapalı alanlarına ilişkin temel bilgiler altta yer almaktadır.

Okul Yerleşkesine İlişkin Bilgiler

Okul Bölümleri		Özel Alanlar	Var	Yok
Okul Kat Sayısı	Zemin+2	Çok Amaçlı Salon	X	
Derslik Sayısı	25	Çok Amaçlı Saha		x
Derslik Alanları (m2)	1252	Kütüphane	X	
Kullanılan Derslik Sayısı	23	Fen Laboratuvarı	X	
Şube Sayısı	23	Bilgisayar Laboratuvarı	X	
İdari Odaların Alanı (m2)	52	İş Atölyesi		X
Öğretmenler Odası (m2)	48	Beceri Atölyesi		X
Okul Oturum Alanı (m2)	998.17	Pansiyon		X
Okul Bahçesi (Açık Alan)(m2)	2477			
Okul Kapalı Alan (m2)	5748,73			
Sanatsal, bilimsel ve sportif amaçlı toplam alan (m ²)	55			
Kantin (m2)(Yeri mevcut)	110			
Tuvalet Sayısı	40			

Okulumuzda yer alan sınıfların öğrenci sayıları alttaki tabloda verilmiştir.

ORTAOKUL

SINIFI	Kız	Erkek	Toplam
Anasınıfı	12	15	27
5 / A	39	61	100
6 / A	54	50	104
7 / A	56	67	123
8 / A	36	58	94

Donanım ve Teknolojik Kaynaklarımız

Teknolojik kaynaklar başta olmak üzere okulumuzda bulunan çalışır durumdaki donanım malzemesine ilişkin bilgiye alttaki tabloda yer verilmiştir.

Teknolojik Kaynaklar Tablosu

Akıllı Tahta Sayısı	22	TV Sayısı	2
Masaüstü Bilgisayar Sayısı	28	Yazıcı Sayısı	3
Taşınabilir Bilgisayar Sayısı	1	Fotokopi Makinası Sayısı	0
Projeksiyon Sayısı	1	İnternet Bağlantı Hızı	24 Mbps

2.8. Dış Çevre Analizi (Politik, Ekonomik, Sosyal, Teknolojik, Yasal ve Çevresel Çevre Analizi- PESTLE)

PESTLE Analizi, stratejik planlama yaparken içinde yer aldığımız çevresel faktörleri irdelememize yarayan, bunların üzerimizdeki etkilerinin neler olduğunu ve neler olacağını görmekte kullandığımız Politik, Ekonomik, Sosyal ve Teknolojik anlamda çevrenin ne olduğunu ve nereye gitmekte olduğunu gösteren bir analizdir. Okulumuz ve çevremizdeki politik, ekonomik, sosyal-kültürel ve teknolojik faktörler analiz edilmiştir.

Tablo 18: PESTLE Analizi Faktörleri

Politik Faktörler	Ekonomik Faktörler	Sosyal Faktörler	Teknolojik Faktörler
<ul style="list-style-type: none"> Okulumuz, MEB politikaları ve stratejik planlama ışığında eğitim-öğretim faaliyetlerine devam etmektedir. Öğrencilerini eğitimin merkezine koyan bir yaklaşım sergiler, öğrencilerin yeniliklere açık ve yeniliklerden haberdar, gelişim ve yenilikçi odaklı olmasını sağlayıcı, önleyici çalışmalarla risklerden koruyucu politikalar uygular ve yasal sorumluluklarını en iyi şekilde yerine getirmeye çalışır. Kurumdaki projeler tüm paydaşlarla gerçekleştirilir. 	<ul style="list-style-type: none"> Okulumuzun bulunduğu çevre köy statüsünden mahalle statüsüne geçmiş fakat imar durumu nedeni ile il merkez mahallesi olmasına rağmen altyapı, doğalgaz vb. imkanlar yönünden beklentileri karşılayamamakta olup merkez göre çocuklu ailelerin göç verdiği bir yerdir. Ailelerimizin sosyo ekonomik düzeyleri orta düzeydedir. Belli dönemlerde okul bünyesinde okul-aile işbirliği ile çalışmalar düzenlenmekte, buradan elde edilen gelirler ile okulumuzun eksiklikleri giderilmektedir. Okulumuzda gelir durumu iyi olan velilerimizin okulumuza yardımları olmaktadır. Sosyal- ekonomik durumu zayıf olan öğrenciler burslarla desteklenmektedir. 	<ul style="list-style-type: none"> Okulumuz, sosyal ve kültürel yerlere kolay ulaşılabilir konumda bulunur. Velilerimizin eğitim ve kültür seviyeleri düşük ve orta olup aileler öğrencilerin eğitim-öğretim faaliyetlerine önem verir. Okulumuzda yeterli miktarda sanatsal ve kültürel faaliyetler düzenlenmektedir. Bireylerin kendilerini çok yönlü geliştirebilmeleri için uygun ortamları bulunur ve kişisel gelişime önem verilir. 	<ul style="list-style-type: none"> Okulumuzla ilgili faaliyetlerimiz e-okul sistemi üzerinden yürütülmektedir. Ayrıca MEBBİS, EBA, e-devlet sistemleri de yaygındır. Okulumuz web sitesi etkin bir şekilde kullanılmaktadır. Okulumuzda teknolojik donanım yeterlidir ve öğretmenler materyalleri kullanmada etkindir. Teknolojik açıdan akıllı tahtalardan, projeksiyon cihazlarından gerekli oldukça faydalanılır ve öğrenme ortamlarımızda öğrenciye uygun şekilde oluşturulmuştur. Okul bünyesinde Bilişim Sınıfımız mevcuttur ihtiyaç duyulması halinde bilişim sınıfı kullanılmaktadır.

2.9. Güçlü ve Zayıf Yönler ile Fırsatlar ve Tehditler (GZFT) Analizi

Okulumuz GZFT analizi, performans sonuçlarına ve algısal sonuçlara dayalı olarak hazırlanmıştır. Performans sonuçlarında okulumuzda oluşturduğumuz e-istatistik sisteminden, algısal sonuçlarında GZFT analizlerinden yararlanılmıştır.

Okulumuzun mevcut durumuna yönelik algısal sonuçları belirlemek üzere 2023 Mayıs ayı içerisinde çeşitli kurum ve sivil toplum kuruluşlarındaki dış paydaşlarımıza anket; iç paydaşlarımız olan öğretmenlerimize, velilerimize ve diğer çalışanlarımıza GZFT analizi uygulanmıştır. Toplanan formlardaki güçlü, zayıf yönler, fırsatlar, tehditler, öneriler okul stratejik plan koordinasyon ekibi tarafından puanlanmış ve en fazla puan alanlar GZFT analizine alınmıştır.

İçsel Faktörler

Güçlü Yönler

Öğrenciler	Sınıf mevcutlarının kalabalık olmaması Yapılan uluslararası projelere katılım (ERASMUS+)(ETWINNING) Öğrenci proje çalışmalarının desteklenmesi Eğitimde bilişim teknolojilerinin kullanılması Etkin ve güncel laboratuvar ve kütüphanenin bulunması Ana derslerde tüm branş öğretmenlerinin bulunması. Öğrenci başarılarının takdir edilip ödüllendirilmesi Özel eğitime muhtaç öğrencilere tam destek verilmesi
Çalışanlar	İyi bir takım çalışmasının bulunması Deneyimli, genç ve istekli öğretmen kadrosunun olması Öğretmenlikten keyif alan öğrenmeye açık biz bilincine sahip kadronun olması Veli-öğrenci memnuniyetini önemseyen öğretmen kadrosunun olması İletişim becerisi çok yüksek okuma ve araştırmaya seven bilgi okuryazarı olan bir kadro olması Demokratik değerleri benimsemiş güler yüzlü çalışanlara sahip olması Çalışanların kendisiyle ve kültürel değerlerimizle barışık olması
Veliler	Okulun velilere, velilerin de okul yönetimi ve öğretmenlere kolayca ulaşabilmesi. Okul aile birliğinin, okul yönetimi ile işbirliği içinde olması
Bina ve Yerleşke	Taşımali Eğitim bulunmaması Okulun hijyen açısından iyi durumda olması
Donanım	Okulun teknolojik alt yapı durumunun iyi olması
Bütçe	Genel bütçeden ödenek ayrılması
Yönetim Süreçleri	Okul yönetiminin paydaşlar ile işbirliği içinde olması.
İletişim Süreçleri	İhtiyaç duyulduğunda okul çalışanlarıyla rahatlıkla görüşebiliyor olması.

Zayıf Yönler

Öğrenciler	Anasınıfları,Ortaokulun aynı binada bulunması Seçkin liselere giden öğrencilerin az olması
Çalışanlar	Bazı branş öğretmenlerinin görevlendirme olması, rehber öğretmen olmaması. Okul toplam öğrenci sayısının az olması
Veliler	Ailelerin kültürel ve sosyal açıdan zayıf olması Velilerin ekonomik durumunun olması, Velilerin ilgisizliği. Parçalanmış ailelerin çok olması Sosyo ekonomik eşitsizlik sonucu aile içi huzursuzluk ve şiddetin artması Okulumuzun göç alan bir bölgede bulunması kültür farklılıklarının ve eğitime olumsuz bakış açısının artmasına neden olması Velilerin okula maddi desteğinin yetersiz olması Velilerin okulda yapılan toplantılara katılımının az olması
Bina ve Yerleşke	Okul Binasının ve bahçesinin eğitim öğretim için çok uygun olamaması Binanın özel yurt ve okul olarak yapılmış olması Bazı Sınıfların küçük, bazısının çok güneş alması Okul yakınında metruk binaların olması Yakın çevrede özel okulların çok olması Okulun mahalle içinde olması Oyun sahasının az olması. Okul güvenlik görevlisinin olmaması
Donanım	Bina katlar zeminlerinin yıpranmış ahşap kaplama olması Duvar boyalarının kiri kaldırır bir türden olamaması
Bütçe	Okul Aile Birliği gelirlerinin yetersiz olması.
Yönetim Süreçleri	Tek müdür yardımcısı. Tek rehber öğretmen olması
İletişim Süreçleri	Velilerin ilgisinin istenilen bilinç düzeyinde olmaması, eğitim durumlarının yetersiz olması nedeniyle meydana gelen aksamalar.

Fırsatlar

Politik	Bakanlık eğitim politikalarının okulumuzda rahatça uygulanabilmesi.
Ekonomik	Mahallemizin gelişmeye açık olması.
Sosyolojik	Öğretmenlerin çevreyi, öğrencileri ve velileri iyi tanıyor olması, Velilerin sosyal konularda yardıma istekli olması.
Teknolojik	İnternet ve teknolojik araç gereç bakımından imkanlarının yeterli olması.
Mevzuat-Yasal	İlçedeki sivil toplum kuruluşlarının eğitimi desteklemeleri İdari ve öğretmen kadromuzun tam ve tecrübeli olması, Rehberlik servisinin faaliyette olması, beklentilere cevap vermesi.
Ekolojik	Okulumuza ulaşımın kolay olması

Tehditler

Politik	Binanın özel yurt ve okul olarak yapılmış olması
Ekonomik	Sosyo ekonomik eşitsizlik sonucu aile içi huzursuzluk ve şiddetin artması
Sosyolojik	Okulumuzun göç alan bir bölgede bulunması kültür farklılıklarının ve eğitime olumsuz bakış açısının artmasına neden olması
Teknolojik	Mevcut teknolojik imkanların verimli kullanılamaması.
Mevzuat-Yasal	Norm sayısının sürekli değişmesi,
Ekolojik	Okulun mahalle içinde olması Okulun etrafında günün belirli saatlerinde boş gezen gençlerin olması Okul güvenlik görevlisinin olmaması

2.10. Tespit ve İhtiyaçların Belirlenmesi Analizi

Gelişim ve Sorun Alanları

Gelişim ve sorun alanları analizi ile GZFT analizi sonucunda ortaya çıkan sonuçların planın geleceğe yönelim bölümü ile ilişkilendirilmesi ve buradan hareketle hedef, gösterge ve eylemlerin belirlenmesi sağlanmaktadır.

Gelişim ve sorun alanları ayrımında eğitim ve öğretim faaliyetlerine ilişkin üç temel tema olan Eğitime Erişim, Eğitimde Kalite ve kurumsal Kapasite kullanılmıştır. Eğitime erişim, öğrencinin eğitim faaliyetine erişmesi ve tamamlamasına ilişkin süreçleri; Eğitimde kalite, öğrencinin akademik başarısı, sosyal ve bilişsel gelişimi ve istihdamı da dâhil olmak üzere eğitim ve öğretim sürecinin hayata hazırlama evresini; Kurumsal kapasite ise kurumsal yapı, kurum kültürü, donanım, bina gibi eğitim ve öğretim sürecine destek mahiyetinde olan kapasiteyi belirtmektedir.

1	Okul devamsızlıklarının çok olması
2	Öğrencilerin sınavlardaki akademik başarısının istenilen seviyede olmaması
3	Öğrencilerde kitap okuma alışkanlığının istenilen seviyede olmaması
4	Sosyal ağlara düşkünlük
5	İl çapında veya ulusal çapta düzenlenen yarışmalara katılımın az olması
6	Yabancı dil eğitimi konusunda istenilen seviyede olmaması
7	Türkçeyi kurallarına ve düzgün konuşma noktasında yaşanan sıkıntılar
8	Okulun iç ve dış boyasının iyi durumda olmaması ,yenilenmesi
9	Kat zeminlerin yenilenmesi
10	İş Sağlığı ve güvenliği konusunda bazı ihtiyaçların ekonomik nedenlerden ötürü karşılanaması.
11	Okul güvenlik görevlisinin olmaması

3. GELECEĞE BAKIŞ

Okul Müdürlüğümüzün Misyon, vizyon, temel ilke ve değerlerinin oluşturulması kapsamında öğretmenlerimiz, öğrencilerimiz, velilerimiz, çalışanlarımız ve diğer paydaşlarımızdan alınan görüşler, sonucunda stratejik plan hazırlama ekibi tarafından oluşturulan Misyon, Vizyon, Temel Değerler; Okulumuz üst kurulana sunulmuş ve üst kurul tarafından onaylanmıştır.

3.1.Misyon

Biz... Atatürk ilke ve inkılablarına bağlı, milli eğitim amaçları doğrultusunda, çağdaş ve teknolojik gelişmelere uyum sağlayan, katılımcı ve üretken, bireysel yeteneklerinin farkında olan, milli ve ahlaki değerlere bağlı, ülkesini ve insanları seven, Dış dünyadaki gelişmeleri takip eden, kendini sürekli geliştiren, araştıran, soran, soruşturan, yaratıcı, bilimsel, kişilik sahibi, kendine güvenen, Onurlu ve topluma yararlı bireyler yetiştirmek için VARIZ.

3.2. Vizyon

Veliler tarafından tercih edilen ,başarıları kabul görmüş köklü ve saygın bir okul olmak.

3.3.Temel Değerler

Kurumda Atatürk ilke ve inkılablarına bağlı, milli eğitim amaçları doğrultusunda;

- 1) Çağdaş ve teknolojik gelişmeleri takip etmek
- 2) Katılımcı ve üretken olmak
- 3) Eşitlik
- 4) Evrensel kültürel ve ailevi değerler
- 5) Hak ve hürriyetinin farkında olmak,
- 6) Adalete ve demokrasiye saygılı olmak ve demokrasiyi yaşamak
- 7) Toplum yararlı birey olmak
- 8) Tarafsızlık ve adillik, Liyakatlı bireyler yetiştirmek
- 9) Kendini sürekli geliştirmek
- 10) Sorgulamak, soruşturmamak
- 11) Yaratıcı olmak,yaratıcı düşünceye saygılı olmak
- 12) Kişilik sahibi ,onurlu,
- 13) Paylaşımçı
- 14) Kendine güvenen birey olmak

4. AMAÇ, HEDEF VE STRATEJİLERİN BELİRLENMESİ

TEMA I: Eğitim ve Öğretimde Kalite

Stratejik Amaç 1

Öğrencilerin eğitim öğretime etkin katılımlarıyla donanımlı olarak bir üst öğrenime geçişi sağlanacaktır.

Stratejik Hedef 1. Öğrenme kayıpları önleyici çalışmalar yapılarak azaltılacaktır.

Performans Göstergeleri

No	PERFORMANS GÖSTERGESİ	Mevcut	HEDEF				
		2023	2024	2025	2026	2027	2028
PG.1.1	Bir eğitim ve öğretim yılında destekleme ve yetiştirme kurslarına kayıt yaptıran öğrenci oranı (%)	0	150	200	250	300	350
PG.1.2	Destekleme ve yetiştirme kurslarına devam eden öğrencilerin katılım sağladığı derslerin not ortalaması	-	80	82	84	85	85
PG.1.3	20 gün ve üzeri özürsüz devamsızlık yapan öğrenci oranı (%)	32	25	20	15	10	5
PG.1.4	20 gün ve üzeri özürlü devamsızlık yapan öğrenci oranı (%)	14	10	8	6	4	4

Eylemler

No	Eylem İfadesi	Eylem Sorumlusu	Eylem Tarihi
1	Öğrencilerin genel derslerdeki kazanım eksiklikleri tespit edilerek destekleme ve yetiştirme kurslarıyla akademik yeterliklerinin artırılması sağlanacaktır.	Okul Yönetimi, Ders Öğretmenleri	Ayda Bir Kez
2	Dijital platformlar aracılığıyla öğrencilerin tamamlayıcı ve destekleyici eğitim almaları sağlanacaktır.	Okul Yönetimi, Ders Öğretmenleri	Sürekli
3	DYK açılan okullara öğrencilerin ulaşımının sağlanarak kayıt olmaları teşvik edilecek.	Okul Yönetimi, Ders Öğretmenleri	Eylül Ayı
4	Öğrencilerin devamsızlık nedenleri tespit edilerek devamsızlığa neden olan etmenler giderilecektir.	Okul Yönetimi, Ders Öğretmenleri, Veliler	Sürekli

Stratejik Amaç 2

Öğrencilere medeniyetimizin ve insanlığın ortak değerleriyle çağın gereklerine uygun bilgi, beceri, tutum ve davranışlar kazandırılacaktır.

Stratejik Hedef 2. Öğrencilerin akademik başarılarıyla birlikte tasarım ve girişimcilik yönlerini artırmaya yönelik bütüncül çalışmalar yürütülecektir.

Performans Göstergeleri

No	PERFORMANS GÖSTERGESİ	Mevcut	HEDEF				
		2023	2024	2025	2026	2027	20238
PG.1.1	Matematik dersi yıl sonu puanı ortalaması	73,37	75	76	77	78	79
PG.1.2	Türkçe dersi yıl sonu puanı ortalaması	73,27	75	76	77	78	79
PG.1.3	Fen Bilimleri dersi yıl sonu puanı ortalaması	79,24	80	81	82	83	84
PG.1.4	Sosyal Bilimler dersi yıl sonu puanı ortalaması	83,99	84	85	86	87	88
PG.1.5	Yabancı dil dersi yıl sonu puanı ortalaması	78,37	80	81	82	83	84

PG.1.6	Öğrenci başına okunan kitap sayısı	2,18	4	5	5	5	5
PG.1.7	Okulun katılım sağladığı ulusal ve uluslararası proje sayısı	1	1	1	1	1	1
PG.1.8	Bir eğitim ve öğretim yılında yerel, ulusal ve uluslararası proje, yarışma vb. etkinliklere katılan öğrenci oranı (%)	30	30	35	36	37	38

Eylemler

No	Eylem İfadesi	Eylem Sorumlusu	Eylem Tarihi
1	Öğrencilerin genel derslerdeki kazanım eksiklikleri tespit edilerek destekleme ve yetiştirme kursları-bireysel çalışmalarla akademik yeterliklerinin artırılması sağlanacaktır.	Okul Yönetimi, Ders Öğretmenleri	Sürekli
2	Dijital platformlar aracılığıyla öğrencilerin tamamlayıcı ve destekleyici eğitim almaları sağlanacaktır.	Ders Öğretmenleri	Sürekli
3	Öğrencilerin kompozisyon, resim, şiir vb. yarışmalara katılımları teşvik edilecek, okul içerisinde yapılan yarışmalarda öğrencilerin ödüllendirilmesi sağlanacaktır.	Okul Yönetimi	Sürekli
4	Okul kütüphanesi zenginleştirilecek, öğrencilerin kitap okumasını teşvik edecek etkinlikler düzenlenecektir.	Kütüphanecilik kulübü, Ders Öğretmenleri	Sürekli
5	Öğrencilerin yerel, ulusal ve uluslararası proje ve yarışmalara katılmaları teşvik edilecektir.	Okul Yönetimi, Ders Öğretmenleri	Sürekli

TEMA II: Kurumsal Kapasite

Stratejik Amaç 3

Eğitim ortamlarının fiziki imkânları geliştirilecektir.

Stratejik Hedef 1. Temel eğitimde okulların niteliğini arttıracak uygulamalara ve çalışmalara yer verilmesi sağlanacaktır.

Performans Göstergeleri

No	PERFORMANS GÖSTERGESİ	Mevcut	HEDEF				
		2023	2024	2025	2026	2027	2028
PG.1.1	İyileştirilen fiziki mekân sayısı.	2	2	2	2	2	2

Eylemler

No	Eylem İfadesi	Eylem Sorumlusu	Eylem Tarihi
1	Fiziki mekânların (derslikler, spor salonu, kütüphaneler, atölyeler vb.) iyileştirilmesi için kamu idareleri, belediyeler ve işverenlerle iş birlikleri yapılacaktır.	Okul Yönetimi	Sürekli

Stratejik Amaç 4

Okulun eğitimin temel ilkeleri doğrultusunda niteliğini arttırmak amacıyla kurumsal kapasite geliştirilecektir.

Stratejik Hedef 2. Eğitim ve öğretimin sağlıklı ve güvenli bir ortamda gerçekleştirilmesi için okul sağlığı ve güvenliği geliştirilecektir.

Performans Göstergeleri

No	PERFORMANS GÖSTERGESİ	Mevcut	HEDEF				
		2023	2024	2025	2026	2027	2028
P.G.1.1	Okulda yaşanan kaza sayısı	3	2	2	1	1	1

P.G.1.2	Bağımlılıkla mücadele ile ilgili konularda eğitim alan öğrenci ve öğretmen sayısı	380	400	420	440	450	460
P.G.1.3	Akran zorbalığı ve siber zorbalıkla ilgili konularda eğitim alan öğretmen, öğrenci ve veli sayısı	350	400	450	500	550	600
P.G.1.4	Sağlıklı beslenme ve obezite ile ilgili konularda verilen eğitim alan öğrenci, öğretmen ve veli sayısı	190	400	450	500	550	600
P.G.1.5	Hijyen, gıda güvenliği, bulaşıcı hastalıklar ile ilgili konularda verilen eğitim alan öğrenci, öğretmen ve personel sayısı	380	400	420	440	450	460
P.G.1.6	Sivil savunma eğitimlerine katılan öğrenci ve öğretmen sayısı	400	410	420	430	440	450
P.G.1.7	Afet ve acil durum tatbikat sayısı	2	4	4	6	6	6

Eylemler

No	Eylem İfadesi	Eylem Sorumlusu	Eylem Tarihi
1	Eğitim ortamları iş sağlığı ve güvenliği yönergesine uygun hâle getirilecektir.	İSG Yürütme Kurulu	Eylül Ayı
2	Öğrenci, öğretmen ve velilerde farkındalık oluşturmak için bağımlılıkla mücadele, akran zorbalığı, siber zorbalık, sağlıklı beslenme ve obezite, hijyen, bulaşıcı hastalıklar ve gıda güvenliği gibi konularda alan uzmanları ile iş birliğinde eğitimler düzenlenecektir.	Görevli Kurullar	Ekim- Kasım Ayları
3	Doğa, insan ve teknoloji kaynaklı (deprem, sel, heyelan, yangın, çığ ve salgın hastalıklar vd.) afetlere karşı gerekli tedbirlerin alınması için çalışmalar yapılacaktır.	Afete Hazırlık Kulübü	Sürekli
4	Doğa, insan ve teknoloji kaynaklı (deprem, sel, heyelan, yangın, çığ ve salgın hastalıklar vd.) konularında alan uzmanları ile iş birliğinde öğretmen ve öğrencilere farkındalık eğitimleri verilecektir.	Afete Hazırlık Kulübü	Aralık Ayı
5	Okulun afet ve acil durum eylem planının güncel tutulması sağlanacaktır.	Okul Yönetimi	Sürekli

No	Eylem İfadesi	Eylem Sorumlusu	Eylem Tarihi
6	Afet ve acil durum tatbikatları düzenlenecektir.	Afete Hazırlık Kulübü	Aralık- Mart Ayları

Stratejik Amaç 5

Eğitimin temel ilkeleri doğrultusunda okulun niteliğini arttırmak amacıyla kurumsal kapasite geliştirilecektir.

Stratejik Hedef 3 Kurum personelinin mesleki gelişimlerinin artırılması sağlanacaktır.

Performans Göstergeleri

No	PERFORMANS GÖSTERGESİ	Mevcut	HEDEF				
		2023	2024	2025	2026	2027	2028
PG.1.1	Hizmet içi eğitim alan yönetici ve öğretmen sayısı	42	44	46	48	50	52
PG.1.2	Eğitim alan yardımcı personel sayısı.	2	3	3	3	3	3
PG.1.3	Uzaktan hizmet içi eğitime katılan öğretmen sayısı	42	44	46	48	50	52
PG.1.4	Ulusal ve uluslararası projelere katılım sağlayan öğretmen sayısı	10	12	12	12	12	12
PG.1.5	Öğretmenlere yönelik düzenlenen eğitim sayısı	2	3	3	3	3	3
PG.1.6	Yöneticilere yönelik düzenlenen eğitim sayısı	3	3	3	3	3	3
PG.1.7	Yüksek lisans eğitimini sürdüren/ tamamlayan öğretmen ve yönetici sayısı	3	3	4	4	5	5
PG.1.8	Doktora eğitimini sürdüren/tamamlayan öğretmen ve yönetici sayısı	0	0	0	0	1	1

Eylemler

No	Eylem İfadesi	Eylem Sorumlusu	Eylem Tarihi
1	Okul yöneticilerinin ve öğretmenlerin mesleki gelişim ihtiyaçları tespit edilerek bu ihtiyaçları gidermeye yönelik bir mesleki gelişim planı hazırlanacaktır.	Öğretmenler ve okul yönetimi	Eylül Ayı
2	Bakanlık, diğer kurum ve kuruluşlarla yapılan iş birlikleri kapsamında yardımcı personelin görev alanı ile ilgili iş başı eğitim almaları sağlanacaktır.	Okul Yönetimi	Haziran Ayı
3	Okul öğretmenlerinin alanlarında mesleki gelişimlerini ve öğretmenlik yeterliklerini geliştirmek için mahalli ve merkezi düzeyde eğitim almaları sağlanacaktır.	Okul Yönetimi	Ekim Ayı
4	Okul yöneticilerinin ve öğretmenlerin dijital platformlar aracılığıyla verilen eğitimlere katılmaları teşvik edilecektir.	Okul Yönetimi	Sürekli
5	Okul personelinin motivasyon, iş doyum ve kurumsal bağlılık düzeylerini artıracak çalışmalar yapılacaktır.	Okul Yönetimi	Sürekli

4.5.Maliyetlendirme

Karaman Ortaokulu 2023 yılı bütçe içi ve bütçe dışı kalemlerine ait rakamların her yıl en az belli bir yüzde ile artırılması sonucu 2024-2028 stratejik planımızın tahmini bütçesi oluşturulmuştur.

2024-2028 Stratejik Planı Faaliyet/Proje Maliyetlendirme Tablosu

Kaynak Tablosu	2024	2025	2026	2027	2028	Toplam
Genel Bütçe	50000	60000	70000	80000	90000	350000
Valilikler ve Belediyelerin Katkısı	1000	1500	2000	3000	4000	11500
Diğer (Okul Aile Birlikleri)	15000	20000	25000	30000	35000	125000
TOPLAM	66000	81500	97000	113000	129000	486500

5. İZLEME VE DEĞERLENDİRME

Karaman Ortaokulu Stratejik Planı izleme ve değerlendirme çalışmalarında 5 yıllık Stratejik Planın izlenmesi ve 1 yıllık gelişim planının izlenmesi olarak ikili bir ayrıma gidilecektir.

Stratejik planın izlenmesinde 6 aylık dönemlerde izleme yapılacak denetim birimleri, il ve ilçe millî eğitim müdürlüğü ve Bakanlık denetim ve kontrollerine hazır halde tutulacaktır.

Yıllık planın uygulanmasında yürütme ekipleri ve eylem sorumlularıyla aylık ilerleme toplantıları yapılacaktır. Toplantıda bir önceki ayda yapılanlar ve bir sonraki ayda yapılacaklar görüşülüp karara bağlanacaktır.

İZLEME, DEĞERLENDİRME VE RAPORLAMA



İzleme, stratejik plan uygulamasının sistematik olarak takip edilmesi ve raporlanmasıdır. Değerlendirme ise uygulama sonuçlarının amaç ve hedeflere kıyasla ölçülmesi ile söz konusu amaç ile hedeflerin tutarlılık ve uygunluğunun analizi olarak tanımlanmaktadır.

Stratejik planda ortaya konulan hedeflere ilişkin olarak yıllık iş planlarının oluşturulması ve hedeflere ilişkin somut göstergelerin geliştirilmesi önem arz etmektedir. Diğer taraftan, stratejik planın gerçekleştirilmesinde etkili bir izleme ve değerlendirme sisteminin kurulması temel kritik başarı faktörü olarak görünmektedir.

5018 sayılı kanun çerçevesinde hazırlanan yıllık raporların yanı sıra yıl içindeki uygulamaların takibine imkân tanıyacak belirli periyotları içeren raporlama ile uygulamaların izlenmesi ve gerekli değerlendirmelerin yapılarak faaliyetlerin sürekli olarak iyileştirilmesinin sağlanması öngörülmektedir.

Karaman Ortaokulu Müdürlüğü 2024-2028 Stratejik Planı İzleme ve Değerlendirme Modeli'nin çerçevesini;

- Karaman Ortaokulu Müdürlüğü 2024-2028 Stratejik Planı ve performans programlarında yer alan performans göstergelerinin gerçekleştirme durumlarının tespit edilmesi, Performans göstergelerinin gerçekleştirme durumlarının hedeflerle kıyaslanması,
- Sonuçların raporlanması ve paydaşlarla paylaşımı,
- Gerekli tedbirlerin alınması süreçleri oluşturmaktadır

Okulumuz 2024-2028 Stratejik Planı'nda yer alan performans göstergelerinin gerçekleştirme durumlarının tespiti yılda iki kez yapılacaktır. Yılın ilk altı aylık dönemini kapsayan birinci izleme kapsamında, Okulumuz strateji geliştirme birimi tarafından performans programlarında yer alan performans göstergelerinin gerçekleştirme durumları tespit edilecektir. Göstergelerin gerçekleştirme durumları hakkında hazırlanan rapor üst yöneticiye sunulacak ve böylelikle göstergelerdeki yıllık hedeflere ulaşılmasını sağlamak üzere gerekli görülebilecek tedbirlerin alınması sağlanacaktır.

Yılın tamamını kapsayan ikinci izleme dâhilinde; Okulumuz strateji geliştirme birimi tarafından performans programlarında yer alan performans göstergelerinin yıl sonu gerçekleştirme durumları tespit edilecektir. Yılsonu gerçekleştirme durumları, varsa gösterge hedeflerinden sapmalar ve bunların nedenleri üst yönetici başkanlığında birim yöneticilerince değerlendirilerek gerekli tedbirlerin alınması sağlanacaktır.